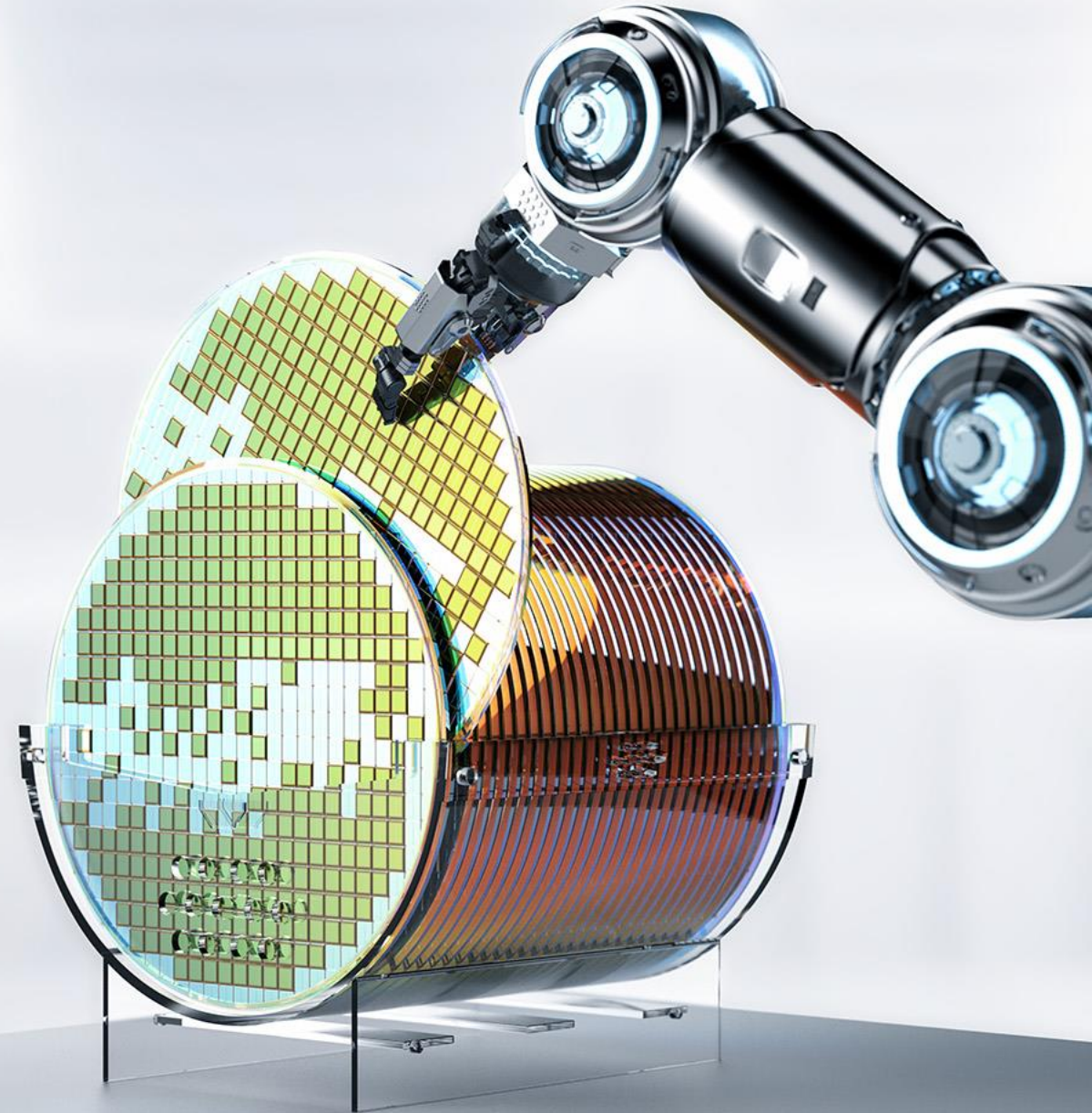


Assemblée Générale des Actionnaires

1 6 M A I 2 0 2 3

MERSEN

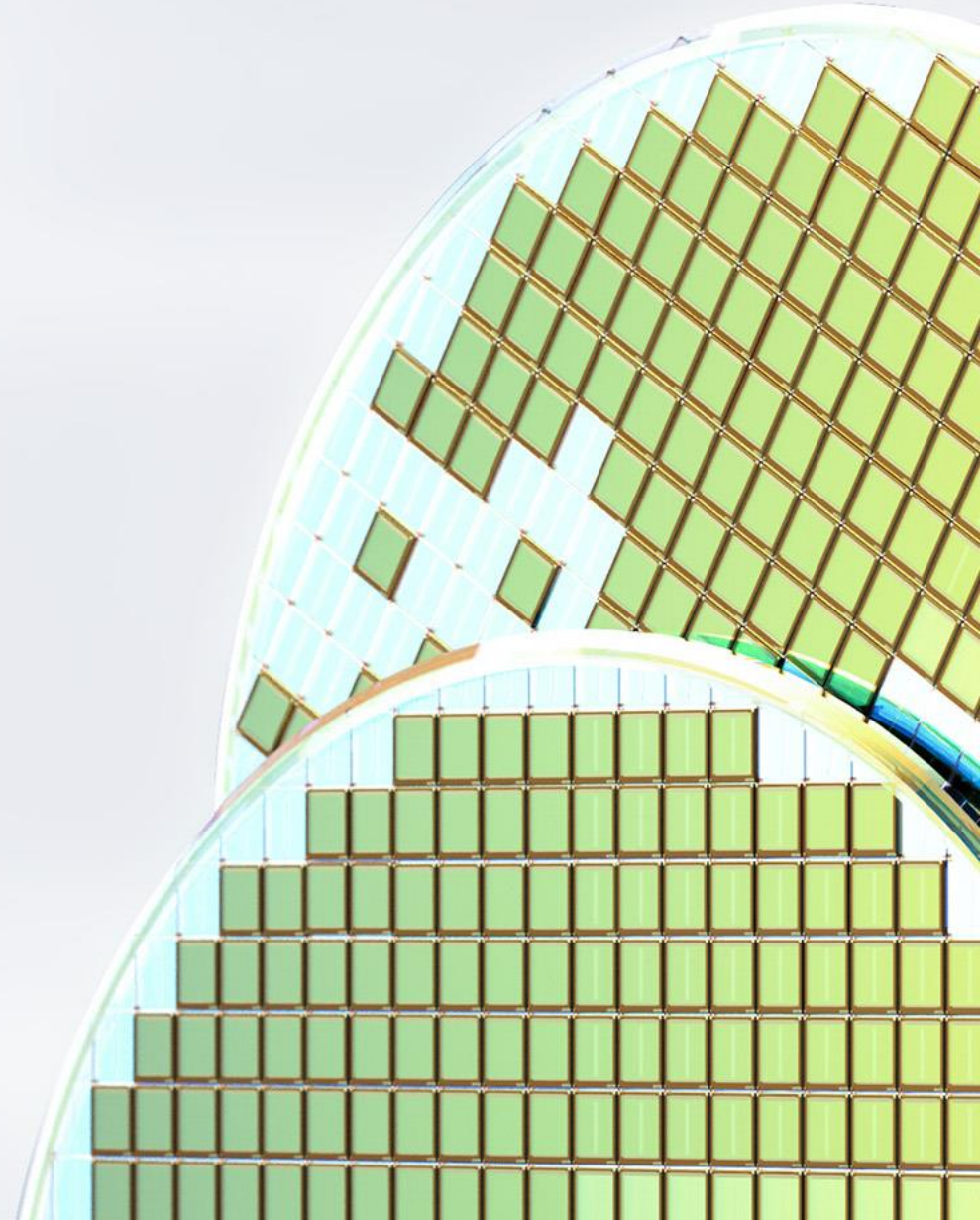


Agenda

- **Introduction**
- **Rapport de gestion et Résultats 2022**
- **Perspectives 2023**
- **Plan moyen terme 2027**
- **Augmentation de capital**
- **Rapport des commissaires aux comptes**
- **Rapports sur le Gouvernement d'Entreprise**
- **Réponses aux questions**
- **Vote des résolutions**

RÉSULTATS FINANCIERS 2022

THOMAS BAUMGARTNER



Croissance dynamique sur tous les marchés, en particulier les semi-conducteurs, le véhicule électrique et le solaire



Chimie

+



Industries de Procédés

++



Transports

Ferrovaire
Aéronautique
EV

+
++
+++



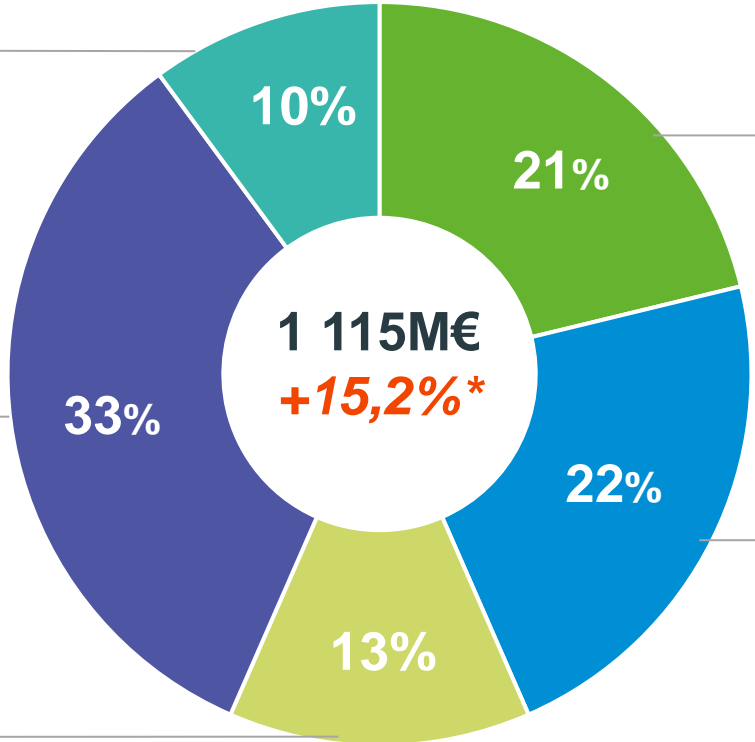
Energies

Solaire +++
Eolien ++



Electronique

Semi-conducteurs SiC +++
Semi-conducteurs Si ++



Croissance organique 2022 vs 2021

+++ >+20%
++ +15% ; +20%
+ +10% ; +15%

*Croissance organique 2022 vs 2021

Forte croissance de la rentabilité

<i>en millions d'€</i>	2021	2022	
EBITDA courant	148,8	186,4	+25%
<i>Marge d'EBITDA courant</i>	16,1%	16,7%	
Amortissement	(56,2)	(64,8)	
Résultat opérationnel courant	92,6	121,6	+31%
<i>Marge opérationnelle courante</i>	10,0%	10,9%	

- Augmentation des amortissements en raison du programme d'investissements important depuis 2018

Un pricing power fort et une capacité à répercuter l'inflation

		En points de %
Marge opérationnelle courante 2021		10,0%
Effet Volume/mix		+3,1
Effet Prix		+3,7
Inflation Matières premières/Energie		-2,3
Gains de productivité		+0,9
Inflation de la masse salariale		-2,2
Démarrage Columbia, équipe EV		-1,4
Amortissements		-0,5
Autres (dont effet change)		-0,4
Marge opérationnelle courante 2022		10,9%

+0,1 Produits sur-mesure high tech avec un coût limité par rapport au coût total

Excellence opérationnelle, Optimisation des achats

En moyenne +5% sur l'année

Résultat net en forte hausse de +27%

En M€	2021	2022
Résultat Opérationnel Courant	92,6	121,6
Charges et produits non courants	(4,9)	(11,4)
Résultat Financier	(10,7)	(12,9)
Impôts sur les résultats	(18,6)	(23,0)
Résultat net	58,4	74,3
Résultat net part du Groupe	54,4	67,7

- Charges et produits non courants : principalement dépréciation du goodwill ACE non cash (marché de la chimie) en raison de l'augmentation du WACC à 8,3%
- Taux effectif d'impôt de 24% (21% hors impact de la dépréciation de goodwill)

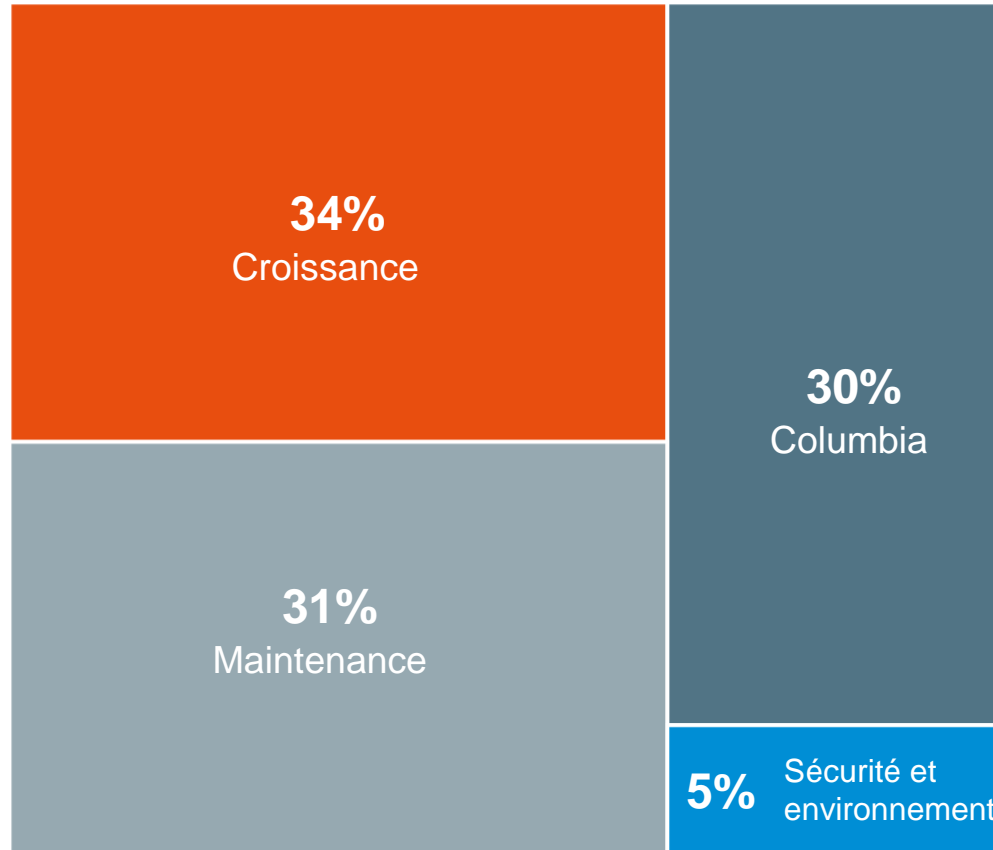
Cash-flow opérationnel qui reflète la hausse du besoin en fonds de roulement

En M€	2021	2022
Flux de trésorerie opérationnel avant variation du BFR	138,4	180,8
Variation de BFR	(5,9)	(63,2)
<i>dont variation des stocks</i>	<i>(24,7)</i>	<i>(69,7)</i>
Impôts sur le résultat payés	(15,7)	(12,1)
Flux de trésorerie opérationnel	116,8	105,5

- Augmentation des stocks en raison de la demande, de projets industriels (Columbia) et de l'augmentation des stocks de sécurité
- Taux de BFR : 20,7% (vs 19,4% en 2021)
- Impôts payés en forte baisse : le Groupe a bénéficié d'amortissements fiscaux dérogatoires (investissements réalisés à Columbia, Etats-Unis)

Des investissements clés en 2022

97M€



Usine en Corée

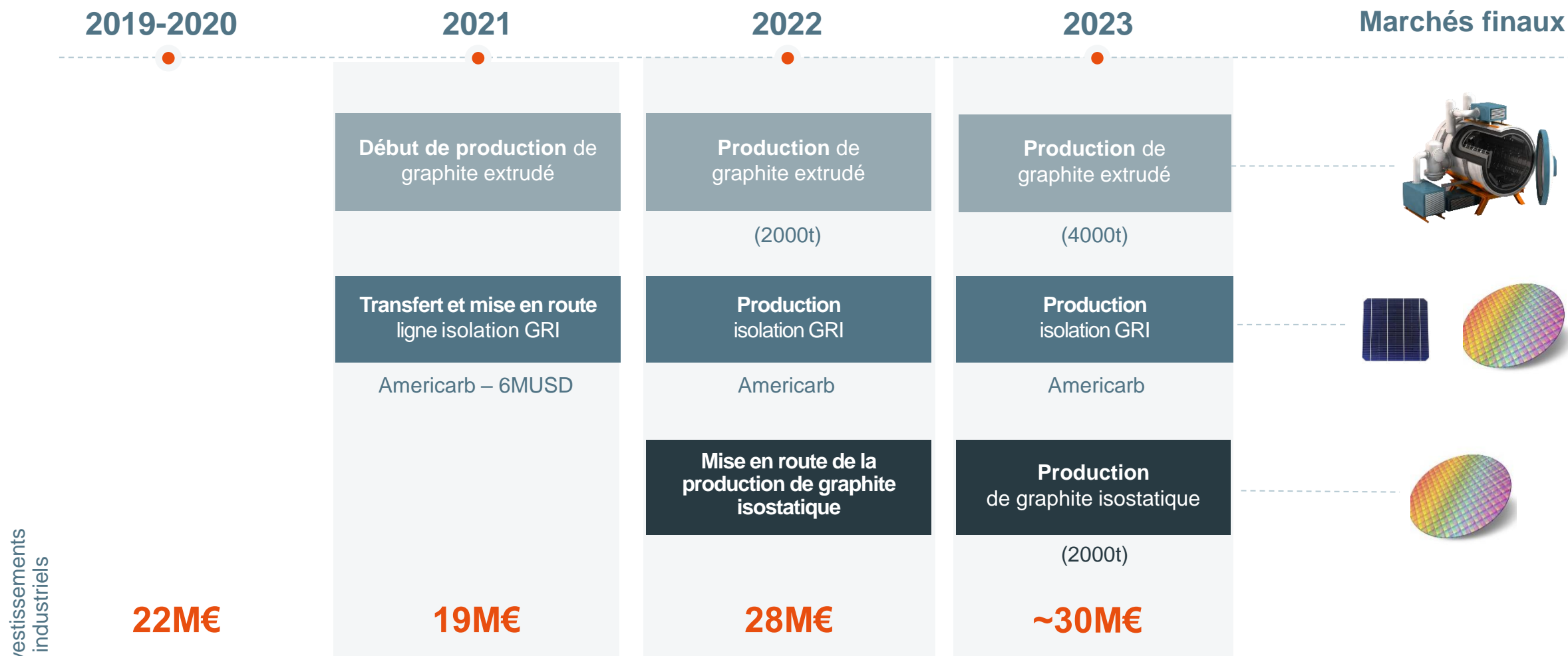


Projet « Nouveau Traitement Thermique » à Amiens



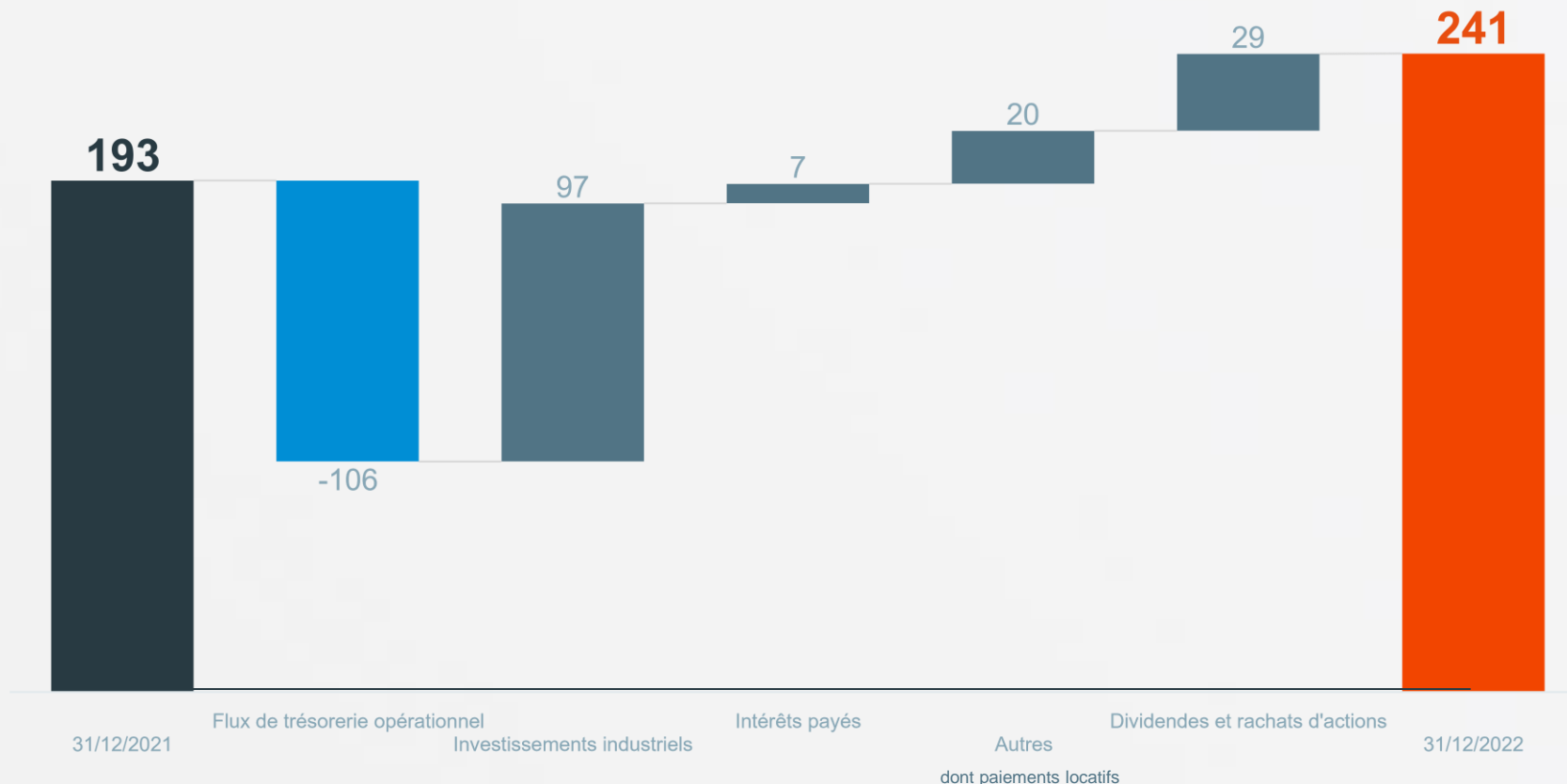
Usine Columbia (Etats-Unis)

Columbia, une usine stratégique pour nos marchés, notamment les semiconducteurs SiC



Un ratio *leverage* solide et maîtrisé

Endettement net en M€



Leverage : 1,36
(1,42 en 2021)

N'inclut pas les dettes de loyer

55 M€

(vs. 53M€ au 31 déc. 2021)

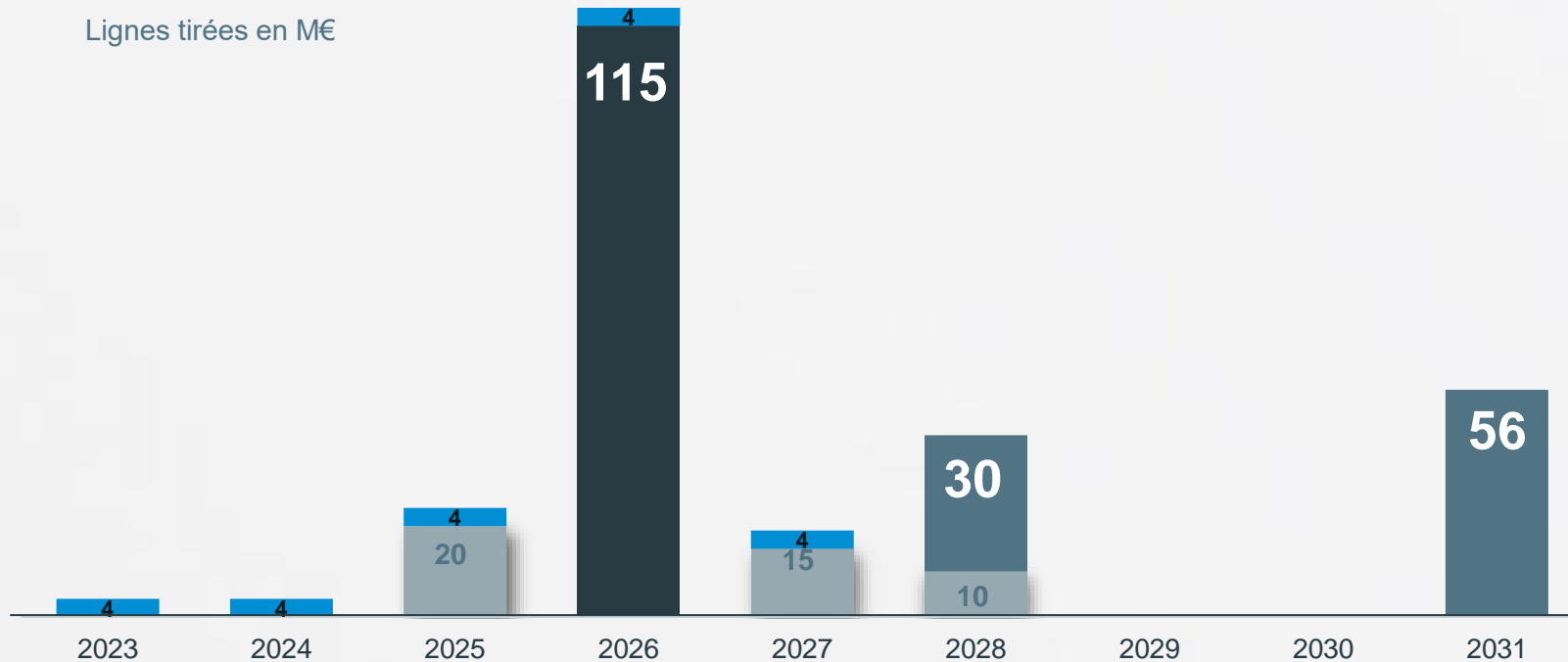
et les engagements de retraites

39 M€

(vs. 49M€ au 31 déc. 2021)

Pas de refinancement significatif avant 2026

Lignes tirées en M€



* Calculée sur l'utilisation de lignes de crédit confirmées
NEU MTN: Negotiable European Medium-Term Note

● USPP ● Schuldschein ● NEU MTN ● BPI

LIGNES DISPONIBLES CONFIRMÉES NON TIRÉES

(EN M€) AU 31 DÉCEMBRE 2022

~265M€

~60M€

Cash disponible

Maturité
~ 5 ans *

Taux fixe
~66 % de la dette brute

Responsabilité sociale et environnementale irriguant tous les domaines

Feuille de route

Partenaire responsable :

assurer des achats responsables, en obtenant une auto-évaluation de nos fournisseurs puis un suivi des plans d'amélioration

100% des auto-évaluations RSE réalisées

Limiter l'impact environnemental :

réduire l'intensité des émissions de CO₂, recycler les déchets, réduire la consommation d'eau

-38% intensité des émissions de GHG vs 2018

Développer le capital humain :

promouvoir l'égalité des chances et la diversité, une politique sociale pour tous et le bien-être et la sécurité au travail

25,3% femmes ingénieurs et cadres

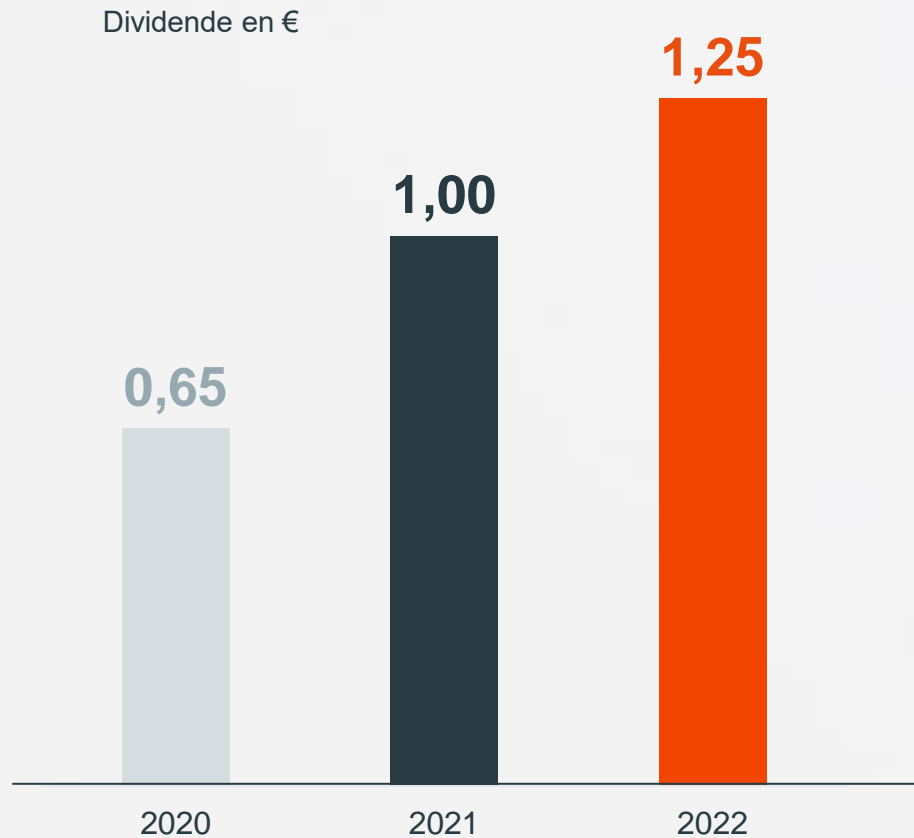
Promouvoir la culture de l'éthique et de la compliance :

Développer les formations à l'éthique et à la cybersécurité

>90% salariés ciblés formés

91% des salariés fiers de travailler chez Mersen (enquête de 2022)

Progression de la rémunération de l'actionnaire de +25%



Payout* de 33%

En ligne avec la politique de dividende du Groupe (30% à 40% de payout)

* Dividende par action / Résultat net part du Groupe retraité de la dépréciation de goodwill

Objectifs 2023



CHIFFRE D'AFFAIRES

Croissance organique
comprise entre

5% et 10%

- Forte croissance du marché des semi-conducteurs SiC
- Croissance volontairement modérée sur le marché du solaire
- Croissance encore limitée sur le marché de l'EV
- Croissance des industries de procédés en lien avec l'environnement économique



MARGE OPÉRATIONNELLE COURANTE

Comprise entre

10,5% et 11%

du CA

- Inflations salariale et de l'énergie en partie compensées par des hausses de prix
- Ressources complémentaires pour l'EV
- Hausse des amortissements



INVESTISSEMENTS INDUSTRIELS

Compris entre

150 et 200 M€

- Dans le cadre du plan moyen-terme 2027 :
 - Columbia (Etats-Unis),
 - Atelier automatisé à St Bonnet (France),
 - Nouveaux équipements pour le marché du SiC (France, Etats-Unis)

Croissance de 18% du chiffre d'affaires du 1^{er} trimestre 2023



- 1 **Europe**
+16% vs T1 2022
- 2 **Amérique du Nord**
+32% vs T1 2022
- 3 **Amérique du Sud
Afrique**
+7% vs T1 2022
- 4 **Asie-Pacifique**
+6% vs T1 2022



302M€
+18,3%
Croissance organique

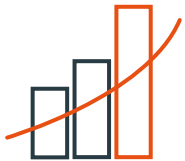
Croissance organique (en %)



UNE NOUVELLE DIMENSION

LUC THEMELIN

Pourquoi « une nouvelle dimension » ?



2022

de bons résultats grâce à la pertinence des choix stratégiques



56% du CA sur des marchés de développement durable

Forte accélération sur **4 marchés porteurs*** représentant **27% du CA 2022**



En avance sur notre plan de route 2022-2025



De nouveaux objectifs pour 2027

* Energies renouvelables, Semi-conducteurs Si et SiC, EV

Mersen est idéalement placé pour capter la croissance du marché de l'EV, en amont comme en aval

EXPERTISE MATÉRIAUX

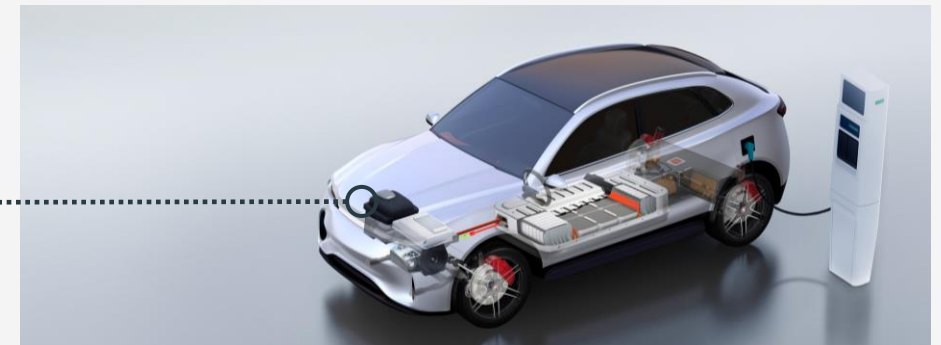


Wafer SiC



Semi-conducteur de puissance SiC

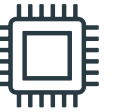
EXPERTISE ELECTRIQUE



Véhicule Electrique

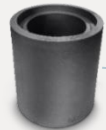


La position unique de Mersen dans le processus de fabrication complexe du SiC – Procédé PVT

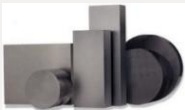


CA 2022
52M€

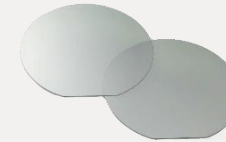
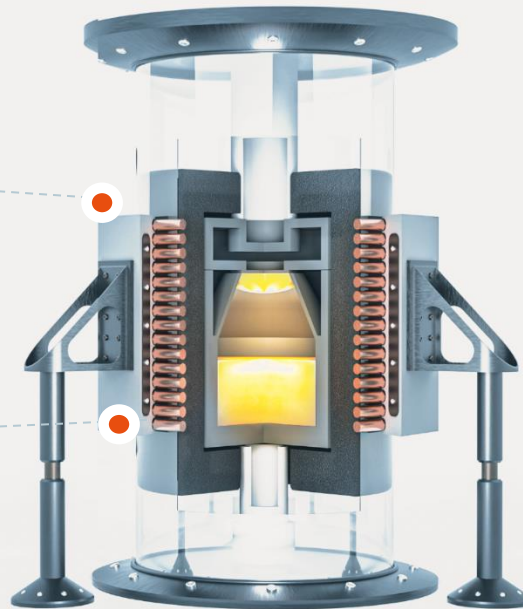
SUBLIMATION DU LINGOT DE SiC



FEUTRE D'ISOLATION
(Souple ou rigide)



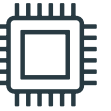
PURIFIED ISOSTATIC
(creusets, guides, ...)



SEMICONDUCTEURS DE PUISSANCE



Un contrat majeur avec Wolfspeed pour accélérer dans la transition énergétique



Le leader des technologies SiC, partenaire historique de Mersen



Des investissements majeurs en cours (USA, Allemagne)



Des accords avec des acteurs de l'EV : BorgWarner, ZF, Mercedes Benz, Jaguar Land Rover ...

Chiffre d'affaires potentiel sur 5 ans

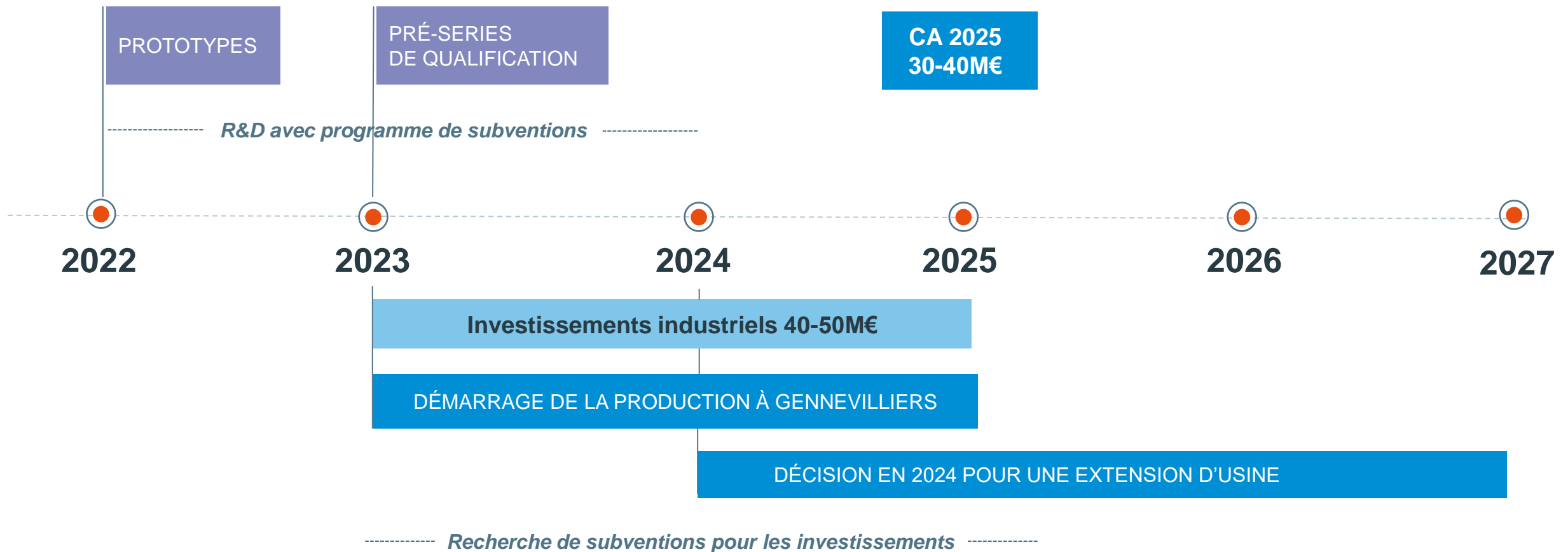
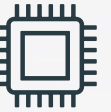
400 MUSD

Investissements industriels (2023-2025)

120 MUSD

Création de **200 emplois** principalement aux Etats-Unis

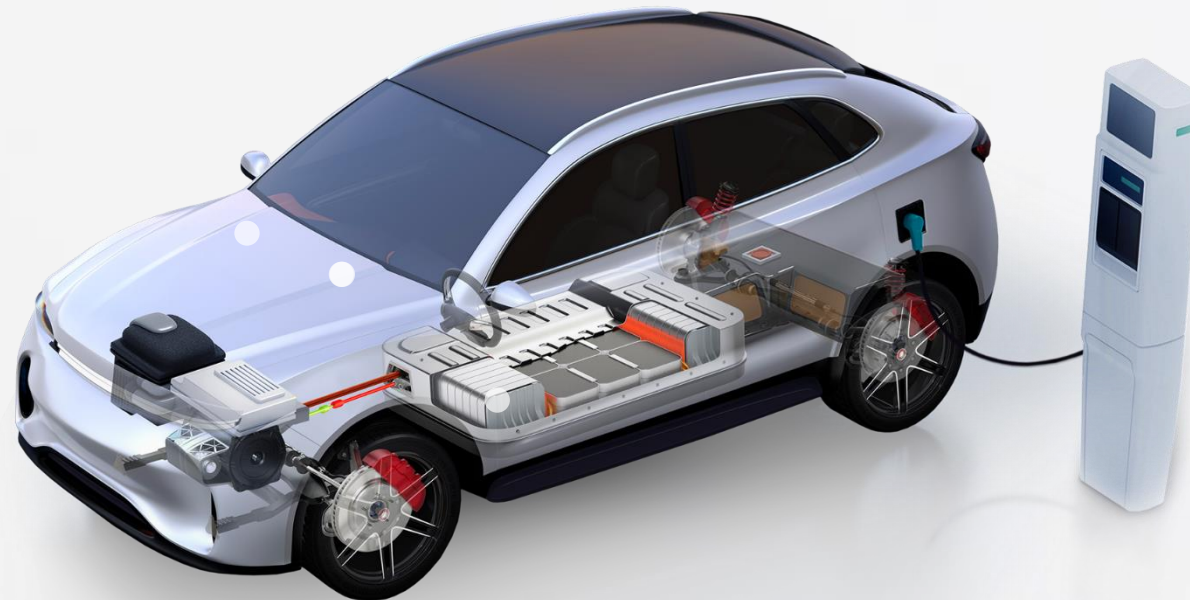
Le partenariat avec Soitec : une autre technologie pour servir le marché des semi-conducteurs de puissance SiC



L'offre Mersen dédiée aux véhicules électriques



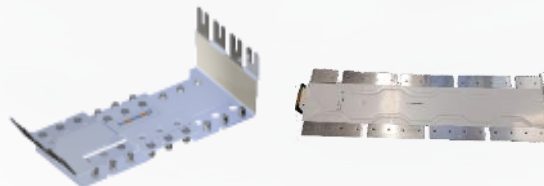
CA potentiel
Mersen
par voiture
15-300€



CA Mersen
2022
20M€

2 LIGNES DE PRODUIT

Busbars



Fusibles



Le contrat ACC : un 1^{er} contrat majeur avec un fabricant de batteries



ACC
AUTOMOTIVE CELLS Co

SAFT STELLANTIS



Site de la future Gigafactory de Douvrain (France)



Busbars intelligents pour les modules ACC

Chiffre d'affaires potentiel sur 7 ans

200 M€

Investissements pour un atelier dédié à St Bonnet (France) 2023-2024

15-20M€

Deux autres marchés de croissance

Semi-conducteurs à base de silicium

Les investissements continuent (ex. TSMC, Samsung, Intel, SMIC, SKhynix,...)

Mersen positionné sur les étapes du procédé de fabrication les plus sophistiquées (ALD, Ion implant)



CA 2022

60M€

Solaire

Capacité de production volontairement limitée en Chine

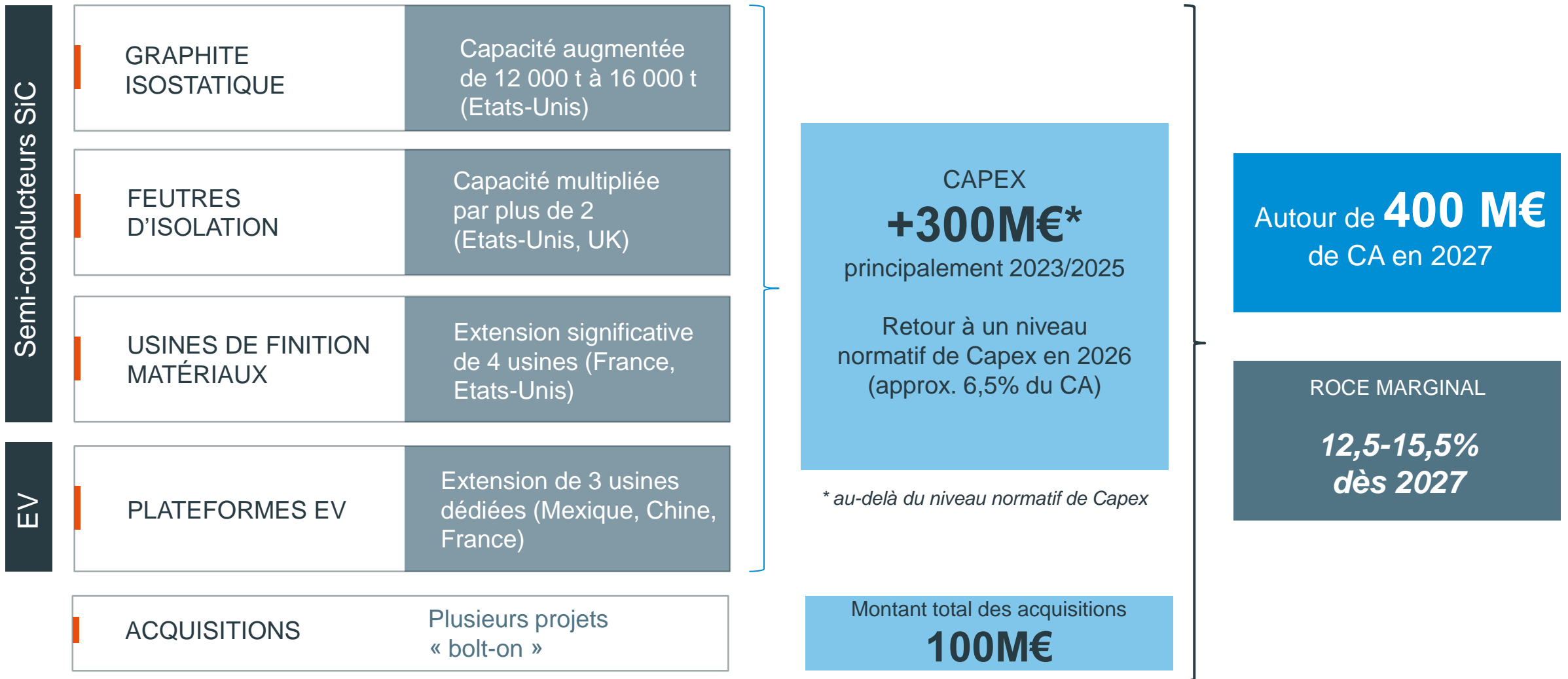
A suivre : des investissements annoncés récemment aux Etats-Unis et en Inde



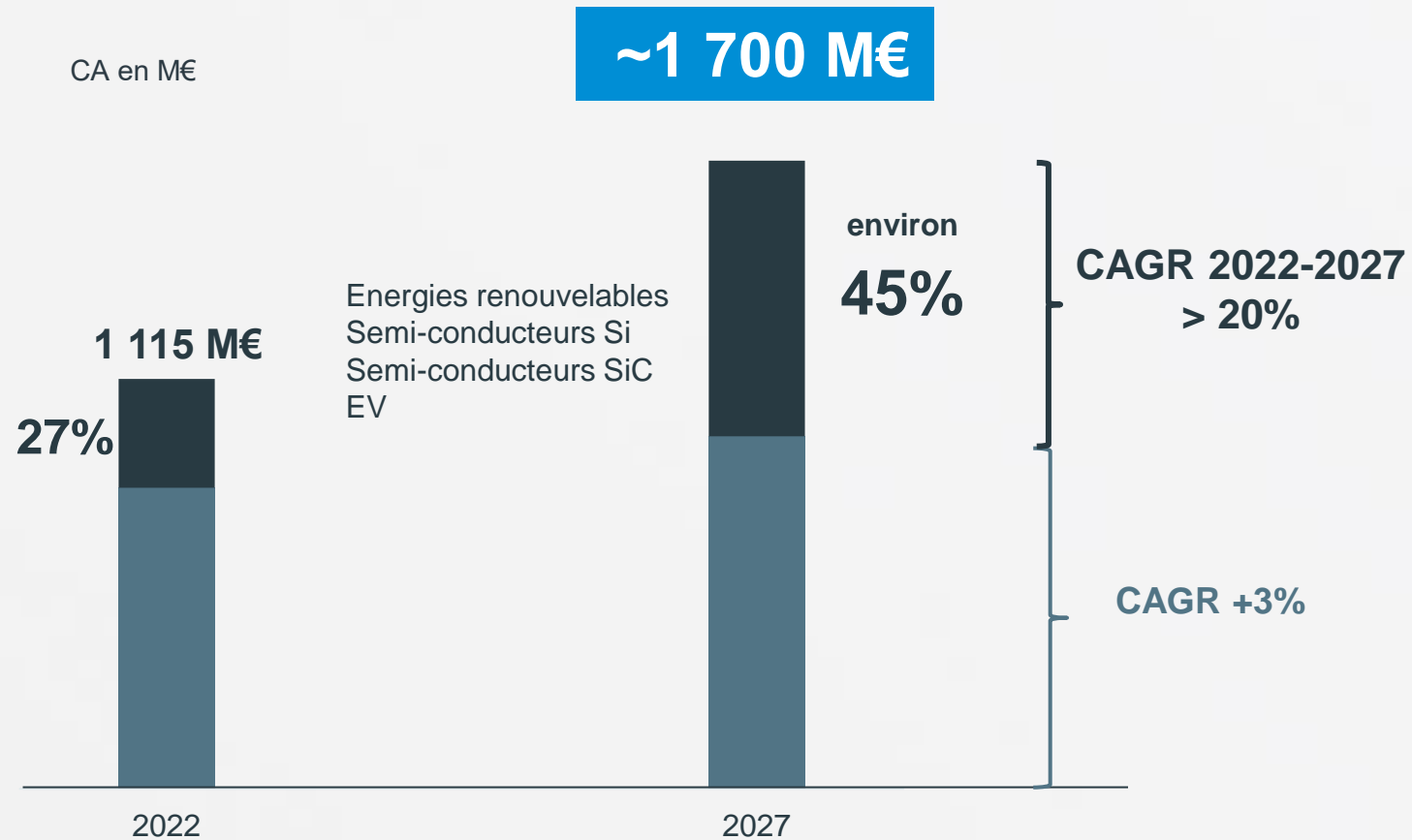
CA 2022

101M€

Un plan d'investissements pour accompagner cette forte croissance



2027 : une nouvelle dimension pour le Groupe



Horizon 2027

MARGE OPÉRATIONNELLE
COURANTE

12 % ±50 pts

MARGE D'EBITDA COURANT

19 % ±50 pts

ROCE

13 % ±50 pts

Une nouvelle dimension

Une accélération **maîtrisée...**

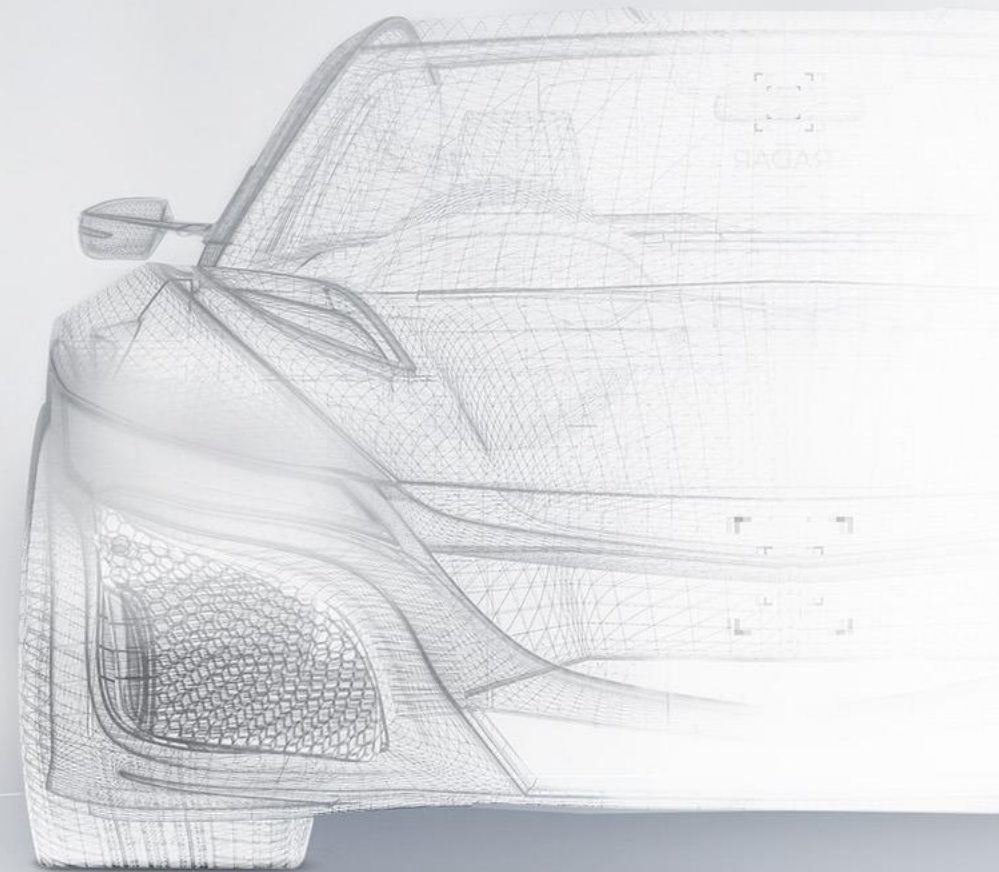
+ Dans des segments high tech

**+ Pour servir des marchés
de la transition énergétique**

... en s'appuyant sur les forces du Groupe :
présence internationale, leadership, expertise,
relations de proximité avec les clients

AUGMENTATION DE CAPITAL

THOMAS BAUMGARTNER



Augmentation de capital de 100 M€



REALISER LA NOUVELLE FEUILLE DE ROUTE A HORIZON 2027 ...



...EN CONSERVANT UNE FLEXIBILITE FINANCIERE ET STRATEGIQUE



ASSOCIER L'ENSEMBLE DES ACTIONNAIRES A CETTE NOUVELLE DIMENSION



Augmentation de capital avec maintien du droit préférentiel de souscription des actionnaires, de 100M€, bénéficiant du soutien de Bpifrance Participations, actionnaire stratégique de Mersen.

Succès de l'augmentation de capital

Taille de l'offre	<ul style="list-style-type: none">Augmentation de capital de 100 M€ avec maintien du droit préférentiel de souscription (DPS) des actionnaires3 573 408 actions nouvelles créées (soit 17,1% du capital)
Prix de souscription	<ul style="list-style-type: none">28,0 € par action nouvelleReprésentant une décote sur cours ex-droit de 25,11% (basé sur un cours de 39,0€, ie. le cours de référence au 14 avril 2023)
Engagements de souscription	<ul style="list-style-type: none">Bpifrance Participations (10.8% du capital) : intentions de souscrire irrévocablement à titre irréductible pro rata de sa participation
Demande totale	<ul style="list-style-type: none">202,6 millions d'euros, soit un taux de souscription de 2,0x
Demande à titre irréductible	<ul style="list-style-type: none">3 356 088 actions nouvelles souscrites à titre irréductible soit environ 93,92% des actions nouvelles à émettre
Demande à titre réductible	<ul style="list-style-type: none">217 320 actions nouvelles (coefficient de 0,032 calculé sur le nombre de DPS présenté)



RAPPORT DES COMMISSAIRES

AUX COMPTES

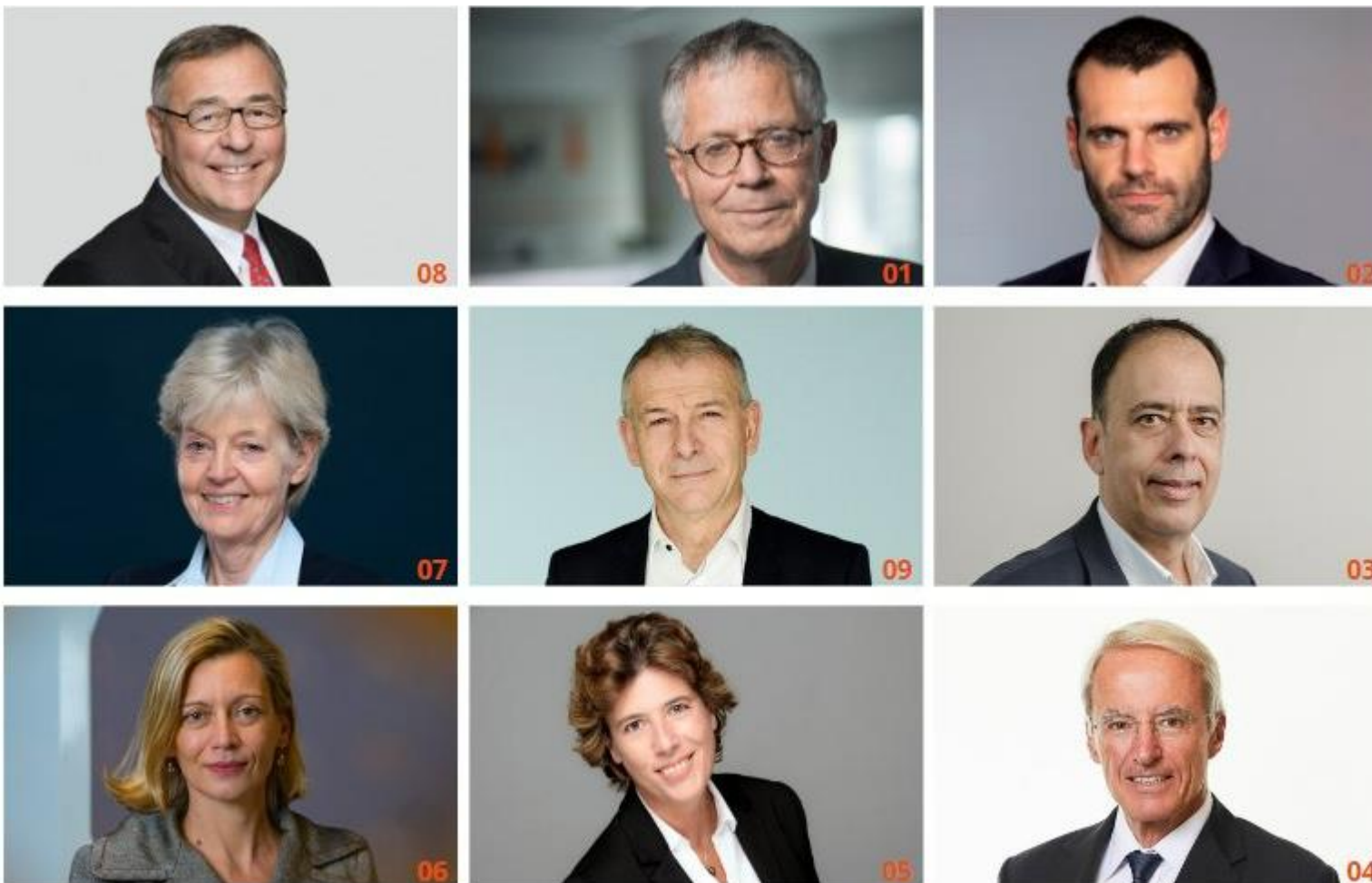
PIERRE BOURGEOIS
ERNST&YOUNG AUDIT



RAPPORT SUR LE GOUVERNEMENT D'ENTREPRISE

OLIVIER LEGRAIN

Composition du conseil



- 1 - Olivier Legrain (indépendant)
- 2 – Emmanuel Blot
- 3 - Pierre Creusy (rep. Salariés)
- 4 - Michel Crochon (indépendant)
- 5 - Carolle Foissaud (indépendant)
- 6 - Magali Joëssel
- 7 - Ulrike Steinhorst (indépendant)
- 8 - Denis Thiery (indépendant)
- 9 – Luc Themelin

Gouvernance : Remplacement d'un administrateur

Le mandat de **Madame Ulrike Steinhorst** arrive à échéance.

Nomination d'un nouvel administrateur.

Madame Emmanuelle Picard, 48 ans, membre indépendant

Actuellement Executive Vice President Building Materials AHLSTROM

Emmanuelle Picard a plus de 20 ans d'expérience dans l'industrie sur des périmètres globaux, à des fonctions de stratégie, marketing et de direction générale. Elle a en particulier passé près de 15 ans au sein du groupe Saint-Gobain, où elle a notamment été Directeur Général de l'activité Renforcement de Meules Abrasives puis de Saint-Gobain Adfors Industrial Fabrics Europe. Elle a été également Directeur Général Additifs de Performance pour la région EMEA chez Imerys.



Aucun autre mandat en cours dans des sociétés cotées

Rémunérations au titre de 2022

Luc Themelin, Directeur Général	2022	Commentaires
Rémunération fixe	500 000	
Rémunération variable annuelle	660 000	100% du max pour la marge opérationnelle courante 50% du max pour l'objectif cash-flow 100% du max pour l'objectif EBITDA 90% des objectifs extra-financiers
Actions de performance	306 306	Correspondant à 12 600 actions de performance
Intéressement	20 568	
Avantages en nature	33 510	

Olivier Legrain, Président du Conseil	2022	Commentaires
Rémunération fixe	120 000	
Rémunérations des administrateurs	36 827	Majoritairement basé sur la participation à des comités et au Conseil d'administration

Proposition de politique de rémunération pour 2023

Directeur Général

- Rémunération fixe (500 000 €), inchangée par rapport à 2022
- Rémunération variable annuelle identique par rapport à 2022
- Rémunération variable pluriannuelle : actions gratuites soumises à performance

Président du Conseil d'administration

- Rémunération fixe (120 000 €), inchangée par rapport à 2022

Membres du Conseil d'administration

- Plafond maximum (305 000€) inchangé par rapport à 2022

Principaux travaux du Conseil d'administration en 2022

Stratégie et développement

Plans stratégiques, budget, acquisitions
Dynamique des principaux marchés, en particulier EV et semicon SiC
Démarrage de l'usine de Columbia (Etats-Unis)

Politique RSE

Performance RSE et feuille de route
Maîtrise des émissions de GHG

9 réunions en 2022
Assiduité 100%

Résultats du Groupe : approbation des comptes, guidance

Gouvernance :

Plans de succession
Examen des l'indépendance des administrateurs

Rémunérations : mandataires sociaux et LTI

Assemblée Générale : résolutions

Principaux travaux du comité d'audit et des comptes en 2022

Résultats : revue des comptes et du processus d'élaboration

Document d'Enregistrement Universel

Evolutions comptables et réglementaires

6 réunions en 2022
Assiduité 100%

Cartographie des risques (y compris environnement, compliance et cybersécurité)

Financements : approbation d'un refinancement du crédit syndiqué

Contrôle interne : revue et approbation des programmes d'audit

CAC : indépendance et honoraires

Autres sujets, comme la taxonomie européenne, les retraites, la fiscalité et le cash

Principaux travaux du comité de Gouvernance, des Nominations et des Rémunérations en 2022

Rémunérations

Rémunérations 2022 et propositions 2023

Gouvernance

Désignation d'un cabinet pour évaluer le travail du Conseil d'administration, revue des compétences des administrateurs

Revue des taux de participation au conseil et aux comités, composition du Conseil

Revue du rapport sur le Gouvernement d'entreprise

Plan de Succession du Directeur Général et des membres du Comité Exécutif

Appréciation de l'indépendance des administrateurs

Sélection d'un administrateur en vue du remplacement d'Ulrike Steinhorst

Evaluation de la mise en œuvre de la politique de féminisation des instances dirigeantes

4 réunions en 2022
Assiduité 100%

Préparation de l'Assemblée Générale

Attribution d'actions

3 plans proposés pour 3 types de bénéficiaires

1. Dirigeants (y compris DG) – 86,100 actions pour 14 bénéficiaires
2. Managers – 100,800 actions pour environ 200 bénéficiaires
3. Experts et Talents – 12,000 actions pour environ 50 bénéficiaires

Principes communs

- Durée: 3 ans
- Critère de présence

Critères de performance sur 3 ans pour les plans 1 et 2

- Dirigeants: critère boursier (1/3), critères financiers (1/3) et critères RSE (1/3)
- Managers: critères financiers (2/3) et critères RSE (1/3)

Critères de performance Plan dirigeants*

Boursier

0% si inférieur à l'évolution du SBF120
100% si supérieur ou égal à 7 points de pourcentage au-dessus du SBF120

Financier

ROCE : borne basse 10%
ROCPA : borne basse 5,02€ (ROCPA 2022= 5,88€, retraité du nombre d'actions suite à l'augmentation de capital annoncée le 18 avril)
Bornes hautes publiées ex-post

RSE

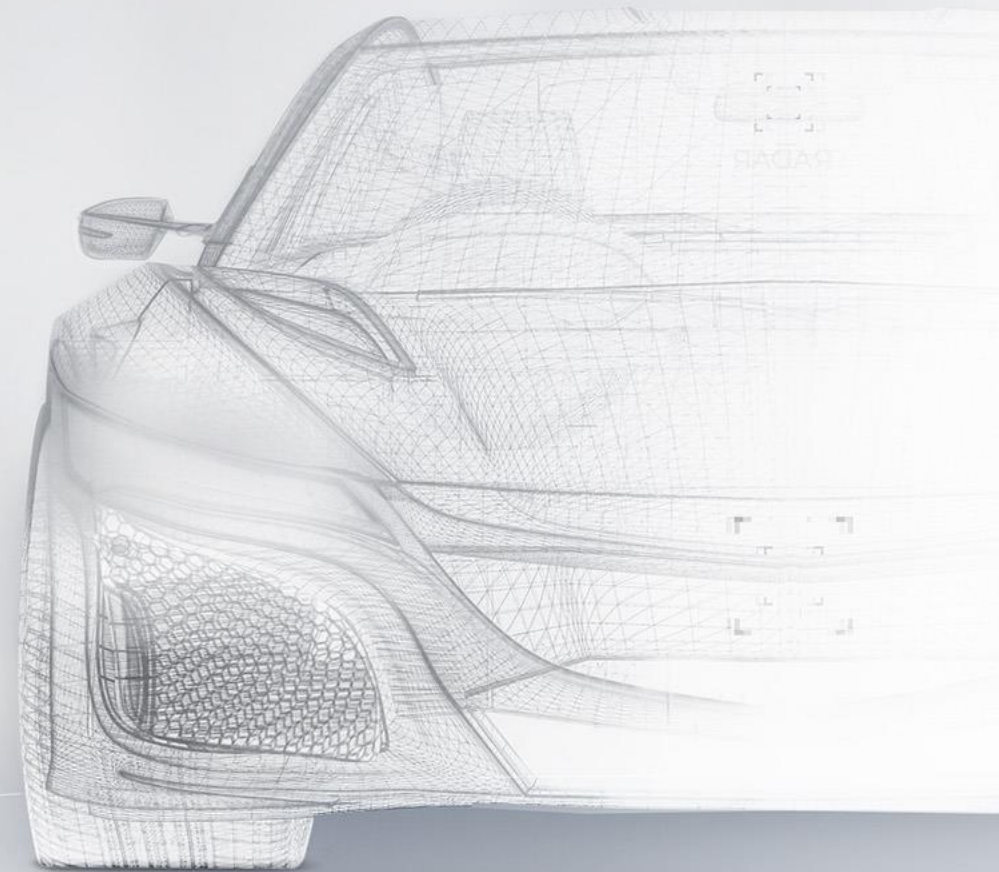
3 critères indépendants quantifiables :
Part des femmes ingénieurs et cadres
Part des déchets recyclés
Intensité de émissions de CO₂

* Présentés en détail dans la brochure de convocation pages 28 à 30

RÉPONSES AUX QUESTIONS



VOTE DES RÉSOLUTIONS



Résolution 1

AG ORDINAIRE

Approbation des comptes annuels de l'exercice clos le 31 décembre 2022

Résolution 2

AG ORDINAIRE

Approbation des comptes consolidés de l'exercice clos le 31 décembre 2022

Résolution 3

AG ORDINAIRE

Affectation du résultat de l'exercice

Résolution 4

AG ORDINAIRE

Rapport spécial des commissaires aux comptes sur les conventions et engagements réglementés - Constat de l'absence de convention nouvelle

Résolution 5

AG ORDINAIRE

Nomination de Madame Emmanuelle Picard en remplacement de Madame Ulrike Steinhorst

Résolution 6

AG ORDINAIRE

Renouvellement de Monsieur Denis Thiery en qualité d'administrateur

Résolution 7

AG ORDINAIRE

Renouvellement de BPIFRANCE INVESTISSEMENT en qualité d'administrateur

Résolution 8

AG ORDINAIRE

Approbation de la politique de rémunération du Président du Conseil d'administration

Résolution 9

AG ORDINAIRE

Approbation de la politique de rémunération du Directeur Général et/ou de tout autre dirigeant mandataire social

Résolution 10

AG ORDINAIRE

Approbation de la politique de rémunération des administrateurs

Résolution 11

AG ORDINAIRE

Approbation des informations visées au I de l'article L.22-10-9 du Code de commerce

Résolution 12

AG ORDINAIRE

Approbation des éléments fixes, variables et exceptionnels composant la rémunération totale et les avantages de toute nature versés au cours de l'exercice écoulé ou attribués au titre du même exercice à Monsieur Olivier LEGRAIN, Président du Conseil d'administration

Résolution 13

AG ORDINAIRE

Approbation des éléments fixes, variables et exceptionnels composant la rémunération totale et les avantages de toute nature versés au cours de l'exercice écoulé ou attribués au titre du même exercice à Monsieur Luc THEMELIN, Directeur Général

Résolution 14

AG ORDINAIRE

Autorisation à donner au Conseil d'administration à l'effet de faire racheter par la société ses propres actions dans le cadre du dispositif de l'article L. 22-10-62 du Code de commerce

Résolution 15

AG EXTRAORDINAIRE

Autorisation en vue d'annuler les actions auto-détenues

Résolution 16

AG EXTRAORDINAIRE

Délégation de compétence à donner au Conseil d'administration pour émettre des actions avec suppression de droit préférentiel de souscription au profit des salariés des sociétés du groupe Mersen dont le siège social est situé hors de France

Résolution 17

AG EXTRAORDINAIRE

Délégation de compétence à donner au Conseil d'administration pour augmenter le capital par émission d'actions ordinaires avec suppression de droit préférentiel de souscription au profit des adhérents d'un plan d'épargne d'entreprise

Résolution 18

AG EXTRAORDINAIRE

Autorisation à donner au Conseil d'Administration en vue d'attribuer gratuitement des actions à certains membres du personnel salarié avec conditions de performance

Résolution 19

AG EXTRAORDINAIRE

Autorisation à donner au Conseil d'Administration en vue d'attribuer gratuitement des actions au profit de certains dirigeants de la Société avec conditions de performance

Résolution 20

AG EXTRAORDINAIRE

Autorisation à donner au Conseil d'Administration en vue d'attribuer gratuitement des actions à certains membres du personnel (cadres à haut potentiel et/ou experts) sans conditions de performance

Résolution 21

AG EXTRAORDINAIRE

Pouvoirs pour les formalités